

TEMA: *Bønder fra fjordene* ①81

KART: ④441, ④442

Gåssand

ULVEN

ULVEN, ved nordenden av Ulvenvatnet, er ein gamal gard. Namnet kjem truleg av alfr («grus, sand») samansett med -vin: garden på den store sandsletta. Granne-garden til Ulven, KUVEN, har også eit -vin namn. Det er ein meir grøderik gard, og dette kjem nettopp til uttrykk i namnet. Kuven kjem av Kornvin: «Kornsletta».

Ulven vart liggjande øyde etter svartedauden, men vart teken opp att i siste del av 1500-talet. Garden var Lyseklostergods fram til 1873, då staten kom inn som eigar og flytta eksersisplassen hit frå Osøyro.

Då forsvaret overtok garden Ulven, måtte brukarane flytta bort. Den store sandsletta på Ulven eigna seg særst godt til eksersisplass, og militæraktiviteten vart flytta frå Osøyro til Ulven. Ulven leir vart bygd opp som øvingsleir for soldatar frå Bergensområdet.

Søndre Bergenhusiske Infanteriregiment nr. 9 vart etablert i 1911, og fram til andre verdenskrigen var sommarrekruttskule og regimentsamlingar viktigaste verksemda på Ulven. Ulven vart ein av dei mest kjende norske fangeleirane under den andre verdenskrigen.

Administrasjonssenteret for Hordaland Infanteriregiment nr. 9 er framleis på Ulven, og etter krigen har leiren mest vore brukt til repetisjonsøvingar og heimevernsovingar.

Med dei gode tilhøva ein her kan tilby, er Ulven blitt ein av dei faste arenaene for Landsskyttarstemnet.

Ulven leir kring 1915.

KRAFTSTASJONEN PÅ GÅSSAND

28. november 1914 var ein stor dag for osingane. Då kunne dei skrue på brytaren og få elektrisk lys i stovene sine. Det var som å opna døra til framtida, då kraftstasjonen på GÅSSAND vart sett i drift.



Den eine Gåssand-generatoren produserte kring 300 kw i 1914. Fire år seinare vart produksjonen dobla, men likevel måtte ein alt frå 1920 kjøpa kraft frå andre kraftverk. Krafta frå Gåssand utgjorde ein stadig mindre del av forbruket i bygda.

Kraftproduksjonen på Gåssand vart lagd ned i 1965, men kraftstasjonen er fram-

leis driftsklar. Bygning og maskineri er halde vedlike, og velstelt og fin ser kraftstasjonen i dag ut slik han gjorde i 1918. Såleis er Gåssand kraftstasjon nærast eineståande, og han har stor verdi som teknisk kulturminne. Framleis er det Os elektrisitetsverk som eig anlegget, og det vil i framtida få status som museum. □



OSBANEN – «DET TIDSMÆSSIGSTE BINDELED»

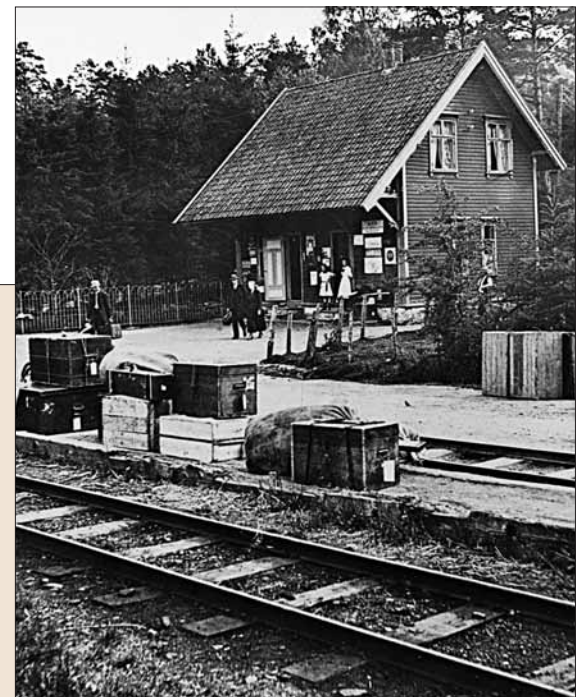
Då Nesttun-Osbanen vart opna i 1894, vart det nye jernbanesambandet sett på som «...det tidsmæssigste Bindeled mellom Byen og dens bedste Opland.» (①81).

Dette var nok sant. Reisetida mellom Os og Bergen, som med dampbåten var fire timar, vart halvert. Jordbruket kom mykje nærare den store ferskvaremarknaden i Bergen, og bykjøpmennene fekk ein ny marknad på bygdene. I overgangen til pengehushald fekk dette mykje å seia. For Ulven leir var det også eit stort framsteg då Osbanen vart opna. Tidlegare måtte soldattransport og varetransport gå til Buena i Lysefjorden og langs dårleg landeveg fram til Ulven.

Det gjekk likevel ikkje lang tid før Osbanen ikkje var så «tidsmæssig» lenger. Banen var smalspora, og planane om å byggja han om til normal sporvidde vart aldri noko av. I 1935 gjekk siste toget. Bussar og lastebilar hadde teke over.

Mellom Hetleflåten og Storestraumen ligg eit par kilometer av den gamle jernbanetråseén parallelt med E39, med to karakteristiske bruer. «En sådan fyldning, der ligger ude i vandet ved Bergestoen, savner vistnok sin lige i hele Nord-Europa» skreiv O.W. Fasting på ein av dei tidlege turane med Osbanen.

På Os stasjon står bygningane att (②36). I Fana er Stend stasjon teken vare på og restaurert (②66).



Ulven stasjon var ein av stasjonane på Osbanen. Huset står framleis, som bustadhus ved Osvegen.