

### LARS KINSARVIK OG TROND LARSSON HUS

I stova si på Ålmerket i Kinsarvik dreiv TROND LARSSON HUS (1806–1878) i mange år ei blømande handelsverksemd. Han var ein av hovudmennene i produksjonen av «sølekister» i Ullensvang; rosemåla kister måla for sal i byen. Trond var husmann og strandsitjar; han var ein gåverik mann i bygda og vart omgangsskulelærer alt i 1825, men det var som rosemålar han sette spor etter seg. Etter tradisjonen lærte han å måla av telemarkingen BJØRN BJAALID, men det er stilen til THOMAS LURAAS som pregar kistene hans (③395). Kistene, som vart sende til byen med jekteskipparane og selde på Strandsiden, hadde ein litt forenkla telemarksdekor. Denne halvindustrielle handverksproduksjonen fekk eit stort omfang etter midten av 1800-talet. Det var nærare 10 målarar i sving, og opptil 1000 «haringakister» vart sende frå Sørfjorden år om anna. «Trond i Vikje» hadde i periodar eit samarbeid med søskenbarnet sitt, JOHANNES JONSSON KJERLAND frå Granvin (③366). Han hadde gått på Den Nyttige Selskabs teikneskule i Bergen og arbeidde på Prahl's litografiske anstalt – ein mann med akademisk lærdom og ein av Vestlandets mest velutdanna rosemålarar.

Dette oppvekstmiljøet var bakgrunnen for LARS KINSARVIK (1846–1925) son til Trond. Han lærte rosemåling av faren, og etter 3 års utdanning i Bergen overtok han målarverkstaden i Kinsarvik. Han tok alle typar målararbeid, også husmåling, men etterkvart byrja han med treskjerjing om vinteren, i ein nasjonalromantisk akantusstil. Og her opna det seg eit felt der Lars Kinsarvik utvikla seg til å verta ein av hovudmennene i den «nasjonale» treskurden på slutten av 1800-talet (④164). Det var mange som gjennom åra lærte treskjerjing på verkstaden i Kinsarvik.

**Garden HUSE ligg på ein vid terrasse i dalen ovanfor kyrkja og allmenningen i Kinsarvik. Huse er ein av dei største gardane i Kinsarvik. Mellomalderstova som står på Huse i dag, truleg frå midten av 1200-talet, er bygd saman med eit bustadbus i sveitserstil kring 1890. Denne årestova ber bod om ein gammal storgard og om hovdingmakt i tidleg mellomalder.**

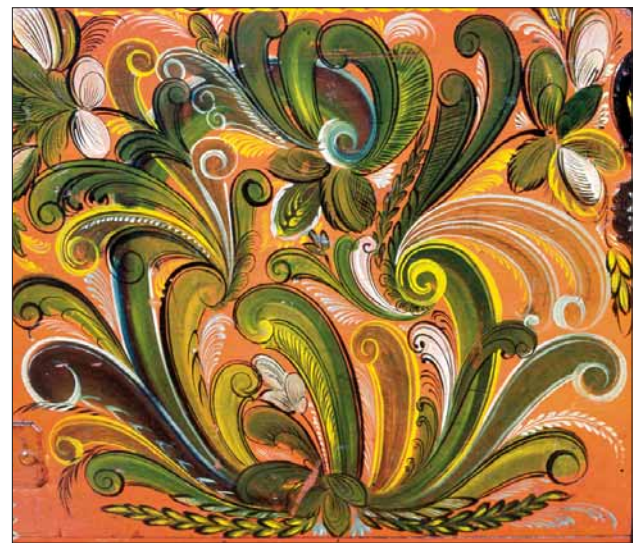


Mellomalderstova på Huse.

Sjølve namnet *Huse* – dativ eintal av *hus* – kan tyda på ein samanheng med *Huseby*-namnet, som er kjent frå andre stader: ei hus-samling ved eit administrativt eller militært sentrum. Det høver på Huse; ein stor og god gard nær kyrkje, tingstad, marknadsplass og lei-

dangsskip – ein «kongens gard» som etter rikssamlinga vart sete for lokale ombodsmenn. Snorre nemner at kring 1200 sat kong Sverres frende, MARTEIN kongsfrende, i Kinsarvik. Truleg heldt han til på Huse. Garden var alt i mellomalderen delt i to bruk. Stova i det nedre tunet vart riven i 1870, medan stova i det øvre tunet framleis står; prega av høg handverkskunst i den forseggjorde portalen med halvsoyler, tausnoingsmotiv og elegante konturliner på avbladingane, der dei storlagde tømmerstokkane beiter inn i beitskiene. □

Treskjeringsarbeid av Lars Kinsarvik.



Sølekistene fanst i mange utgåver og prisklassar, frå den aller enkleste sjablonmåling til meir forseggjorde kister som denne, måla av Trond Larsson Hus.

